

## Markkinaraportti / lokakuu 2008

### Yöpymisten määrä kasvoi lokakuussa

Lokakuun hyvät yöpymisluvut veivät Helsingin yhä lähemmäksi legendaarista kolmen miljoonan vuotuisen yöpymisen rajaa. Viimeisen 12 kuukauden (marraskuu 2007 – lokakuu 2008) yöpymisluku on jo lähes 3,1 miljoonaa, joten raja menee kuluvana vuonna rikki. Vuonna 2007 tuosta luvusta jäätettiin runsaan 15.000 yöpymisen verran. Lokakuun hyvä tulos oli ennen kaikkea Venäjältä ja kotimaasta suuntautuneen matkailun suotuisan kehityksen ansiota. Hyviä kasvulukuja kirjattiin lokakuussa myös Ranskan, Intian, Kanadan ja Etelä-Korean markkinoilta.

### Viipymä pidentynyt vuodesta 2007

Sekä kotimaasta että ulkomailta tulleiden matkailijoiden viipymä on pidentynyt Helsingissä edellisvuoteen verrattuna. Tavoitteena on vuonna 2012 saavuttaa 1,85 vuorokauden keskimääräinen viipymä. Nyt se on keskimäärin 1,77 vuorokautta. Ulkomailta saapuneiden viipymä on pidentynyt ja oli Helsingissä lokakuussa jo 2,09 vuorokautta. Kotimaiset matkailijat viipyivät pääkaupungissa keskimäärin 1,44 vuorokautta. Helsingin kaupungin matkailu- ja kongressitoimisto on asettanut tavoitteekseen pidentää viipymää erityisesti kaupunkilomailun tuoteryhmässä. Talvisesonkiin on myös päätetty panostaa vuosien 2008 – 2010 välisenä aikana sekä tuotteistamisen että matkailumarkkinoinnin näkökulmasta.

Kari Halonen  
markkinointipäällikkö

### Yöpymiset nousussa lokakuussa:

Yhteensä + 2,4 %

Kotimaa + 4,0 %

Ulkomaat + 1,0 %

Nousussa: Venäjä, Ranska, Belgia.

Laskussa: Iso-Britannia, Saksa, Ruotsi, USA, Japani, Italia, Norja, Alankomaat, Kiina, Espanja, Tanska, Sveitsi, Viro.

### Työajan matkailussa eniten nousua tammi-lokakuussa:

Vapaa-ajan yöpymiset: + 46.800

Ammattiin liittyvät yöpymiset: + 90.000

Muu yöpymisen tarkoitus: - 25.100

### Huonekäyttöaste laskussa lokakuussa:

72,4 % (74,3 % lokakuussa 2007 ja 74,1 % lokakuussa 2006).

### Yöpymisen keskihinta\* laskussa lokakuussa:

78,25 EUR (79,94 EUR lokakuussa 2007 ja 82,01 EUR lokakuussa 2006).

### Kansainvälisen lentoliikenteen kasvu pysähtyi marraskuussa:

Helsinki-Vantaan matkustajamäärät:

Kansainvälinen liikenne: + 4,5 % (tammi-marraskuu), + 0,0 % (marraskuu)

Kotimaan liikenne: - 6,3 % (tammi-marraskuu), - 11,4 % (marraskuu)

### Viron laivaliikenne selvässä kasvussa tammi-lokakuussa:

Helsingin satamien matkustajamäärät:

Kokonaisliikenne: + 4,9 %

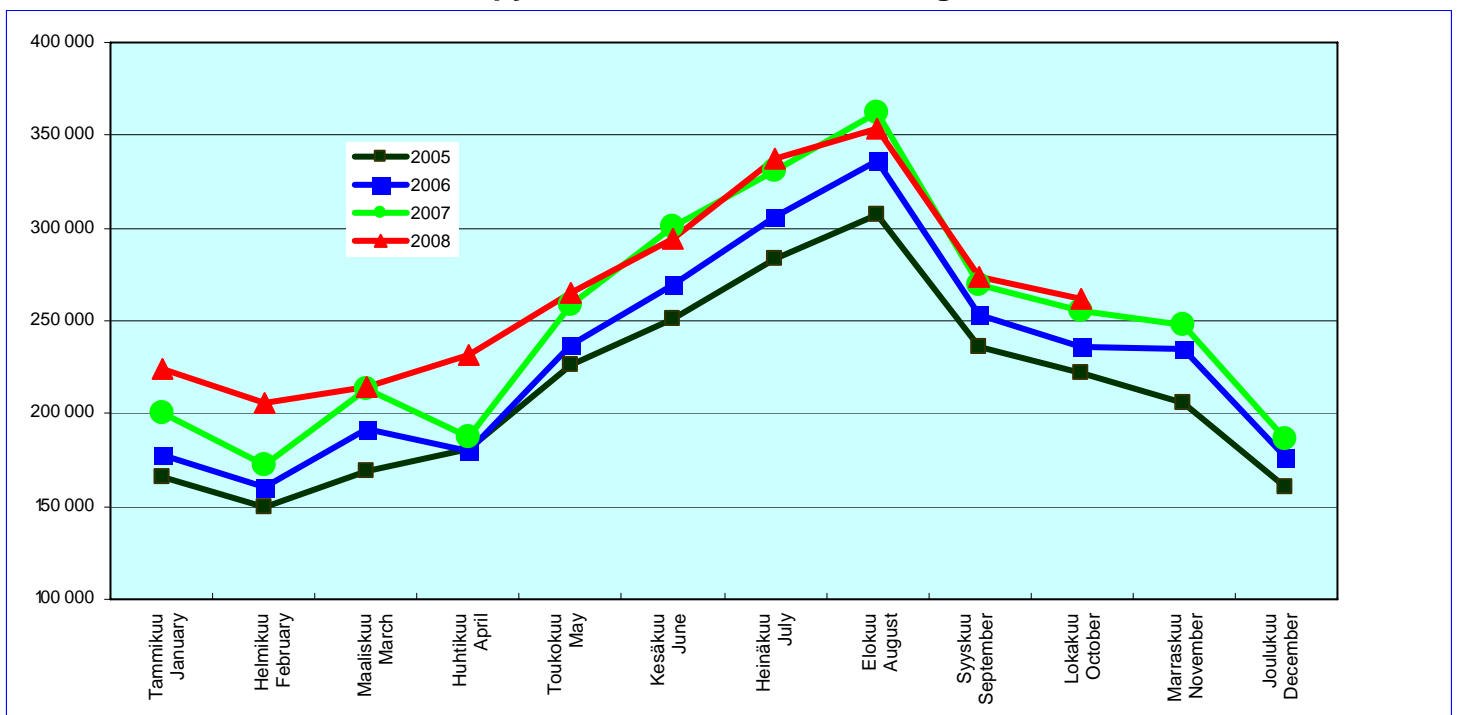
Ruotsin liikenne: - 5,3 %

Viron liikenne: + 9,3 %

Saksan liikenne: + 4,5 %

\* yöpyminen / henkilö kaikissa majoitusliikkeissä

## Yöpymiset kuukausittain Helsingissä



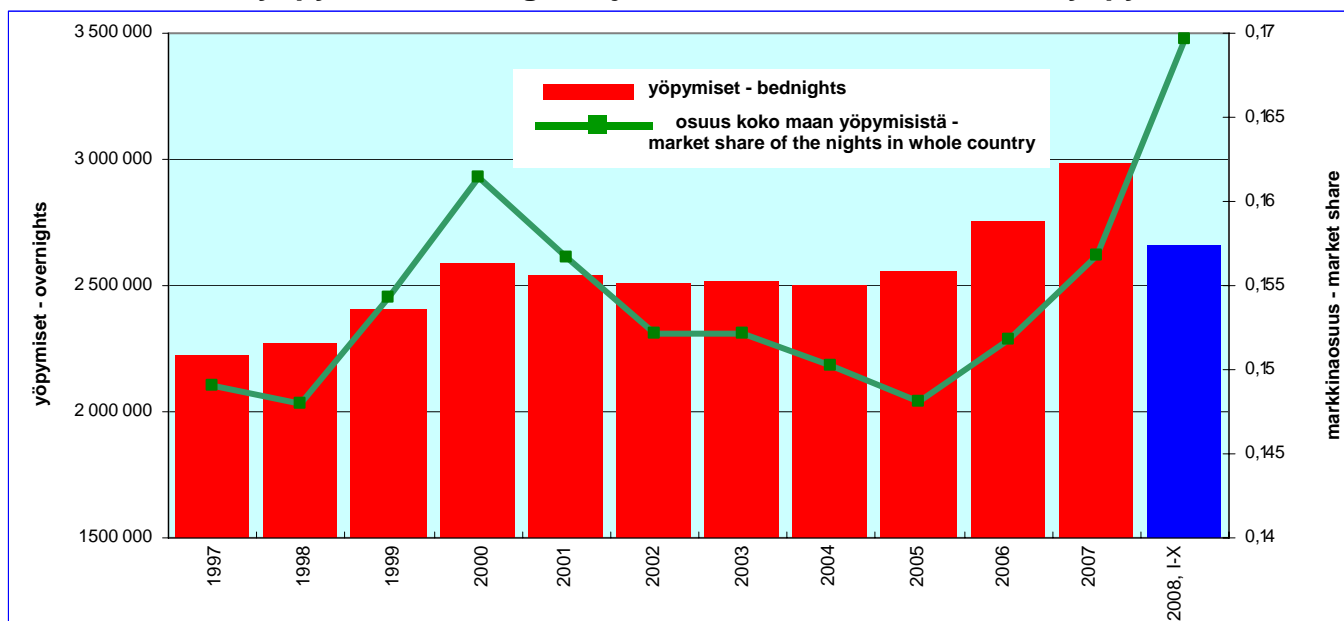
## Yöpymiset Helsingin majoitusliikkeissä matkustajan asuinmaan mukaan

	X/2007	X/2008	Muutos X/07>X/08 Change X/07>X/08 %	I-X/2007	I-X/2008	Muutos I-X/07>I-X/08 Change I-X/07>I-X/08 %	2006	2007	Muutos 06/07 Change 06/07 %
<b>Yhteensä - Total</b>	<b>255 426</b>	<b>261 504</b>	2,4 %	<b>2 549 516</b>	<b>2 661 224</b>	4,4 %	<b>2 757 769</b>	<b>2 984 115</b>	8,2 %
<b>Ulkomaat - Foreign countries</b>	139 881	<b>141 283</b>	1,0 %	1 563 857	<b>1 587 719</b>	1,5 %	1 707 829	1 798 764	5,3 %
<b>Suomi - Finland</b>	115 545	<b>120 221</b>	4,0 %	985 659	<b>1 073 505</b>	8,9 %	1 049 940	1 185 351	12,9 %
Iso-Britannia - Great Britain	12 918	<b>11 690</b>	-9,5 %	141 717	<b>134 968</b>	-4,8 %	165 708	163 383	-1,4 %
Saksa - Germany	14 130	<b>13 855</b>	-1,9 %	165 370	<b>159 798</b>	-3,4 %	168 344	186 574	10,8 %
Ruotsi - Sweden	12 621	<b>11 687</b>	-7,4 %	114 798	<b>113 207</b>	-1,4 %	128 816	134 139	4,1 %
Venäjä - Russia	14 483	<b>18 568</b>	28,2 %	156 072	<b>203 118</b>	30,1 %	161 620	197 383	22,1 %
USA	9 447	<b>8 206</b>	-13,1 %	116 392	<b>112 088</b>	-3,7 %	125 509	128 372	2,3 %
Japani - Japan	8 367	<b>6 606</b>	-21,0 %	80 188	<b>77 631</b>	-3,2 %	84 287	90 422	7,3 %
Italia - Italy	3 358	<b>3 116</b>	-7,2 %	59 487	<b>59 930</b>	0,7 %	69 423	68 161	-1,8 %
Norja - Norway	5 145	<b>4 199</b>	-18,4 %	41 900	<b>40 304</b>	-3,8 %	48 812	47 585	-2,5 %
Alankomaat - Netherlands	4 275	<b>3 856</b>	-9,8 %	46 558	<b>43 020</b>	-7,6 %	54 993	52 493	-4,5 %
Kiina - China	4 431	<b>3 191</b>	-28,0 %	38 432	<b>33 831</b>	-12,0 %	51 340	46 499	-9,4 %
Espanja - Spain	3 608	<b>3 421</b>	-5,2 %	59 986	<b>53 014</b>	-11,6 %	60 706	64 957	7,0 %
Ranska - France	3 658	<b>4 065</b>	11,1 %	49 455	<b>51 969</b>	5,1 %	58 850	55 891	-5,0 %
Tanska - Denmark	4 383	<b>4 227</b>	-3,6 %	38 064	<b>44 520</b>	17,0 %	45 220	43 961	-2,8 %
Sveitsi - Switzerland	2 119	<b>1 977</b>	-6,7 %	32 568	<b>32 094</b>	-1,5 %	34 628	36 453	5,3 %
Viro - Estonia	4 566	<b>3 999</b>	-12,4 %	44 223	<b>40 642</b>	-8,1 %	50 649	53 371	5,4 %
Belgia - Belgium	1 374	<b>1 641</b>	19,4 %	19 577	<b>17 098</b>	-12,7 %	24 533	22 185	-9,6 %
Kanada - Canada	983	<b>1 612</b>	64,0 %	12 981	<b>15 356</b>	18,3 %	15 108	14 926	-1,2 %
Itävalta - Austria	1 197	<b>1 312</b>	9,6 %	15 322	<b>15 894</b>	3,7 %	16 214	16 965	4,6 %
Puola - Poland	2 036	<b>1 795</b>	-11,8 %	18 104	<b>20 094</b>	11,0 %	19 711	21 373	8,4 %
Australia	1 794	<b>1 737</b>	-3,2 %	20 040	<b>24 329</b>	21,4 %	22 516	22 627	0,5 %
Etelä-Korea - South Korea	517	<b>1 059</b>	104,8 %	10 328	<b>11 240</b>	8,8 %	9 837	11 213	14,0 %
Kreikka - Greece	559	<b>714</b>	27,7 %	11 319	<b>10 455</b>	-7,6 %	14 629	13 125	-10,3 %
Irlanti - Ireland	721	<b>1 842</b>	155,5 %	8 404	<b>10 383</b>	23,5 %	11 250	9 900	-12,0 %
Tšekki - Czech Republik	720	<b>784</b>	8,9 %	7 469	<b>8 179</b>	9,5 %	8 852	8 647	-2,3 %
Unkari - Hungary	1 010	<b>1 142</b>	13,1 %	8 506	<b>9 208</b>	8,3 %	11 273	9 757	-13,4 %
Intia - India	2 350	<b>3 185</b>	35,5 %	20 910	<b>30 959</b>	48,1 %	21 943	24 320	10,8 %
Latvia	601	<b>887</b>	47,6 %	7 782	<b>8 828</b>	13,4 %	8 776	9 196	4,8 %
Portugali - Portugal	501	<b>507</b>	1,2 %	7 779	<b>8 401</b>	8,0 %	8 576	8 485	-1,1 %
Liettua - Lithuania	858	<b>592</b>	-31,0 %	7 806	<b>7 048</b>	-9,7 %	7 554	9 202	21,8 %
Islanti - Iceland	764	<b>625</b>	-18,2 %	5 746	<b>5 945</b>	3,5 %	6 103	6 352	4,1 %
Turkki - Turkey	476	<b>893</b>	87,6 %	5 298	<b>7 351</b>	38,8 %	5 901	6 369	7,9 %
Israel	349	<b>429</b>	22,9 %	6 098	<b>5 071</b>	-16,8 %	8 410	6 906	-17,9 %
Brasilia - Brazil	279	<b>331</b>	18,6 %	3 007	<b>2 629</b>	-12,6 %	2 612	3 461	32,5 %
Uusi-Seelanti - New Zealand	213	<b>166</b>	-22,1 %	2 013	<b>2 172</b>	7,9 %	2 391	2 272	-5,0 %
Taiwan	310	<b>174</b>	-43,9 %	3 399	<b>3 060</b>	-10,0 %	3 460	3 601	4,1 %
Muut maat - Other countries	14 760	<b>17 193</b>	16,5 %	176 759	<b>163 885</b>	-7,3 %	169 275	198 238	17,1 %

## Yöpymiset Helsingin, Uudenmaan ja koko maan majoitusliikkeissä

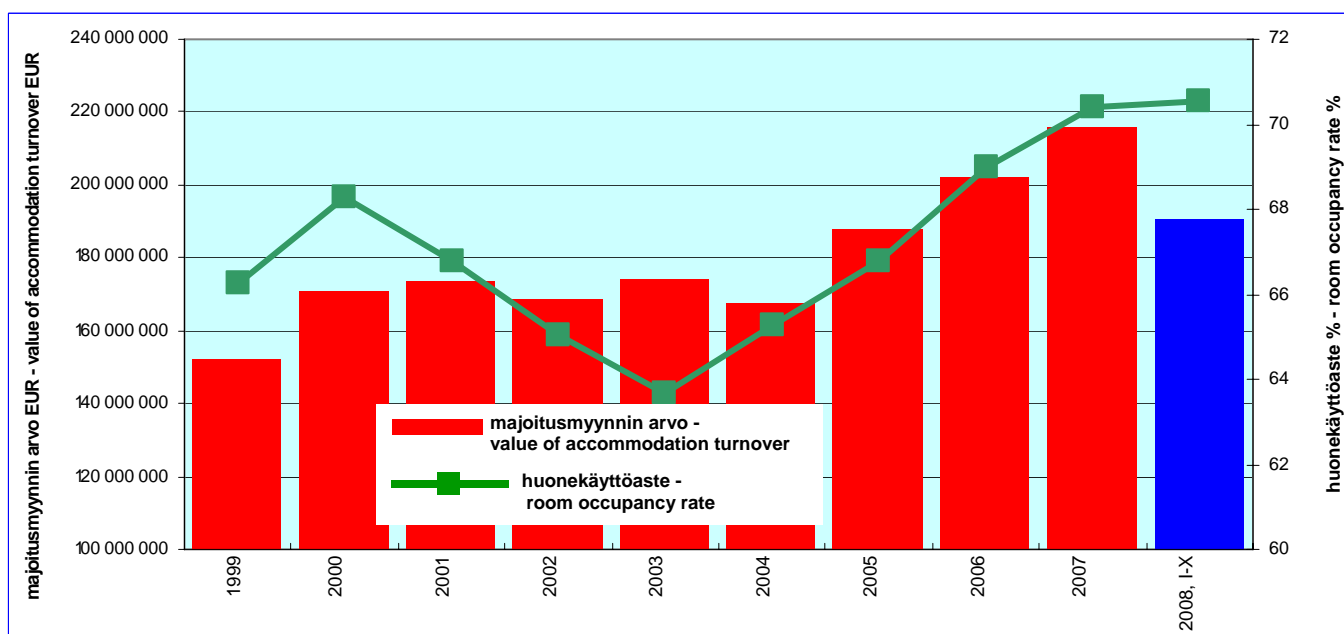
	2007, I-X	2008, I-X	Muutos 2007/2008 Change 2007/2008 %	2006	2007	Muutos 2006/2007 Change 2006/2007 %
Helsinki	2 549 516	2 661 224	4,4 %	2 757 769	2 984 115	8,2 %
Uusimaa	3 800 299	3 951 755	4,0 %	4 190 082	4 429 621	5,7 %
Koko maa / Whole country	16 576 576	17 018 954	2,7 %	18 168 869	19 036 665	4,8 %

## Kokonaisyöpymiset Helsingissä ja markkinaosuus koko maan yöpymisistä



	yöpymiset bednights	osuus koko maan yöpymisistä market share of the nights in whole country	muutos abs. edellisestä vuodesta change abs. from previous year	muutos % edellisestä vuodesta change % from previous year
1997	2 224 931	14,9 %	176 946	8,6 %
1998	2 267 518	14,8 %	42 587	1,9 %
1999	2 403 635	15,4 %	136 117	6,0 %
2000	2 589 044	16,1 %	185 409	7,7 %
2001	2 539 453	15,7 %	-49 591	-1,9 %
2002	2 504 411	15,2 %	-35 042	-1,4 %
2003	2 512 172	15,2 %	7 761	0,3 %
2004	2 497 505	15,0 %	-14 667	-0,6 %
2005	2 555 470	14,8 %	57 965	2,3 %
2006	2 757 769	15,2 %	202 299	7,9 %
2007	2 984 115	15,7 %	226 346	8,2 %
2008, I-X	2 661 224	17,0 %	111 708	4,4 %

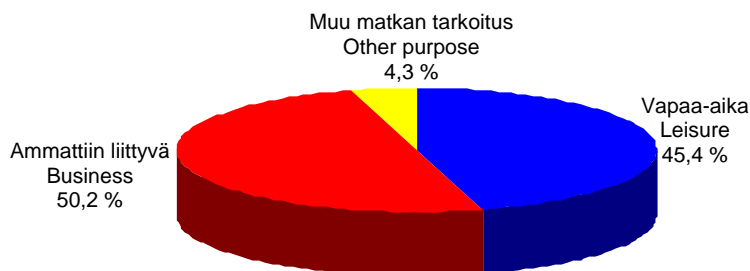
## Helsingin majoitusliikkeiden majoitusmyynnin arvo (EUR) ja huonekäyttöaste (%)



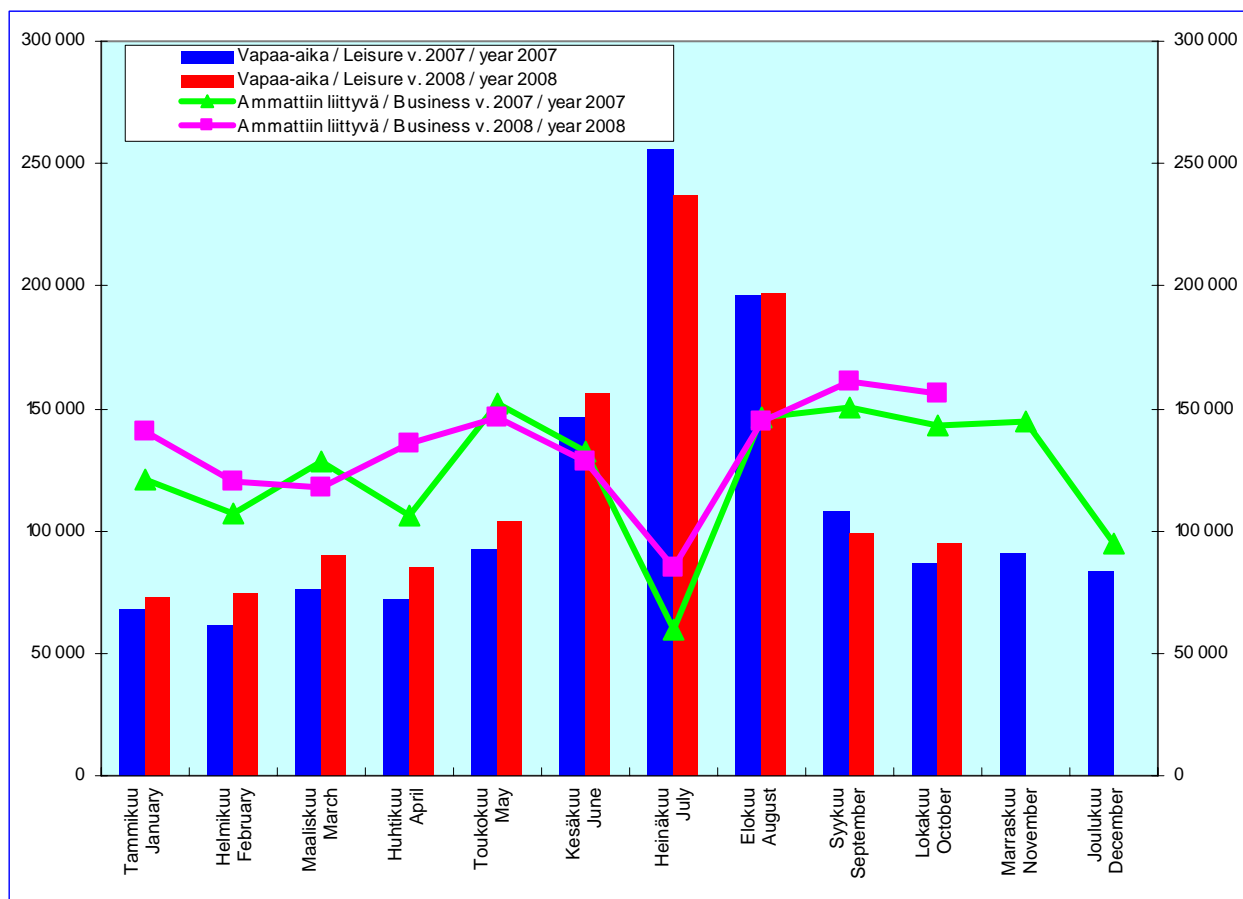
	keskihinta / henkilö € price per night and person €	hotellihuoneen keskihinta price per hotel room	huonekäyttöaste % room occupancy rate %	majoitusmyynnin arvo € value of accommodation turnover €
1999	63,51	88,64	66,3	152 134 395
2000	66,06	92,84	68,3	170 644 761
2001	68,64	97,55	66,8	173 789 737
2002	67,68	97,50	65,0	168 546 249
2003	69,52	100,42	63,6	174 211 495
2004	67,27	97,75	65,3	167 485 134
2005	73,22	102,82	66,8	187 808 746
2006	73,50	104,39	69,0	202 266 471
2007	72,22	107,01	69,2	147 276 780
2008, I-X	71,66	108,18	70,6	190 727 699

## Yöpymiset matkan tarkoituksen mukaan

Tammi-lokakuu 2008



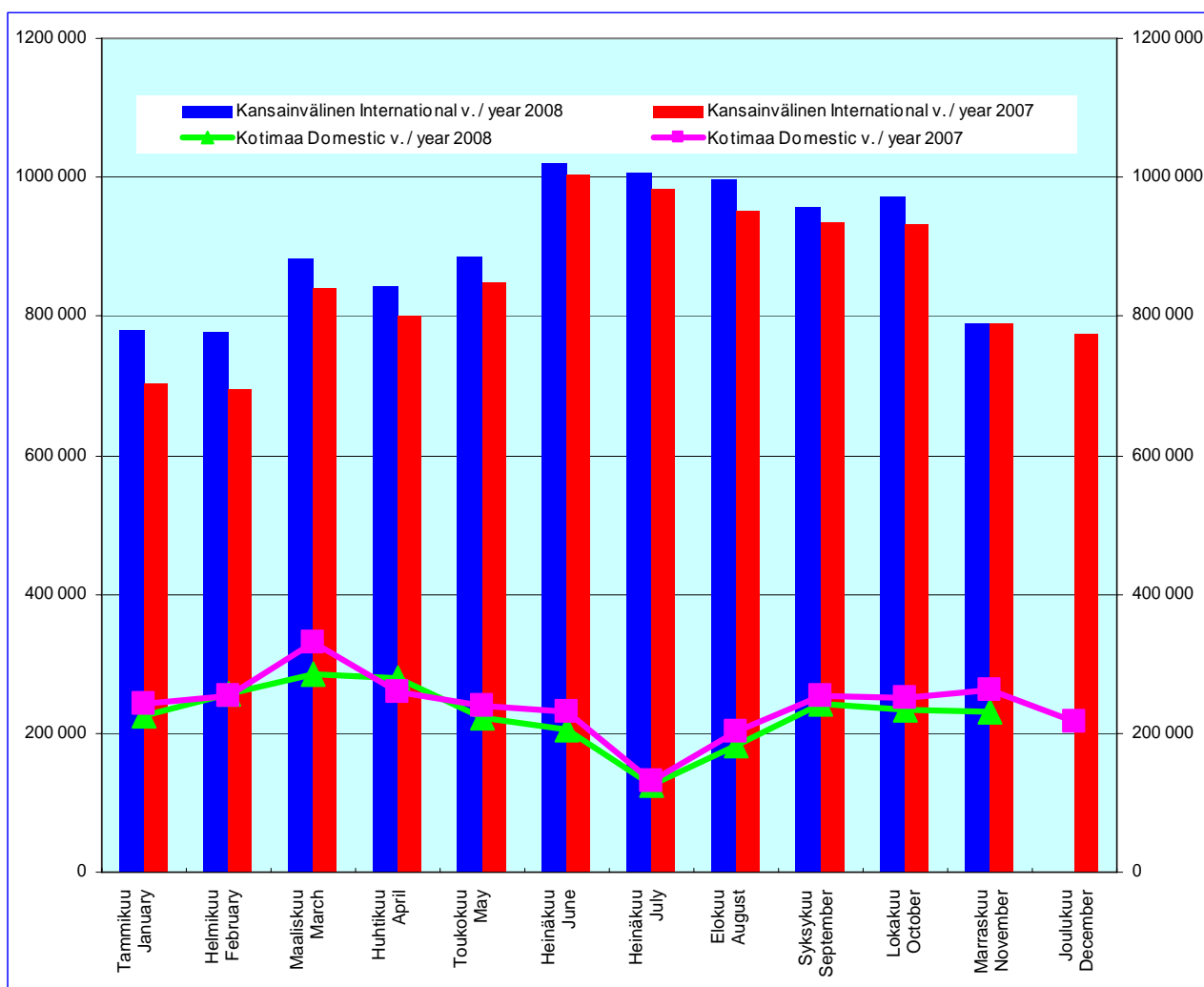
	Vapaa-aika Leisure	Osuus, % Share, %	Ammattiin liittyvät Business	Osuus, % Share, %	Muu matkan tarkoitus Other purpose	Osuus, % Share, %
<b>2001</b>	976 295	38,4 %	1 291 010	50,8 %	272 148	10,7 %
<b>2002</b>	1 092 277	43,6 %	1 195 411	47,7 %	216 723	8,7 %
<b>2003</b>	1 168 927	46,5 %	1 241 331	49,4 %	101 914	4,1 %
<b>2004</b>	1 117 410	44,7 %	1 322 293	52,9 %	57 802	2,3 %
<b>2005</b>	1 038 717	40,7 %	1 458 810	57,2 %	53 010	2,1 %
<b>2006</b>	1 069 948	38,8 %	1 525 392	55,3 %	162 429	5,9 %
<b>2007</b>	1 337 034	44,8 %	1 486 753	49,8 %	160 328	5,4 %
<b>2008, I-X</b>	1 209 274	45,4 %	1 336 975	50,2 %	114 975	4,3 %



## Helsingin majoituskapasiteetti

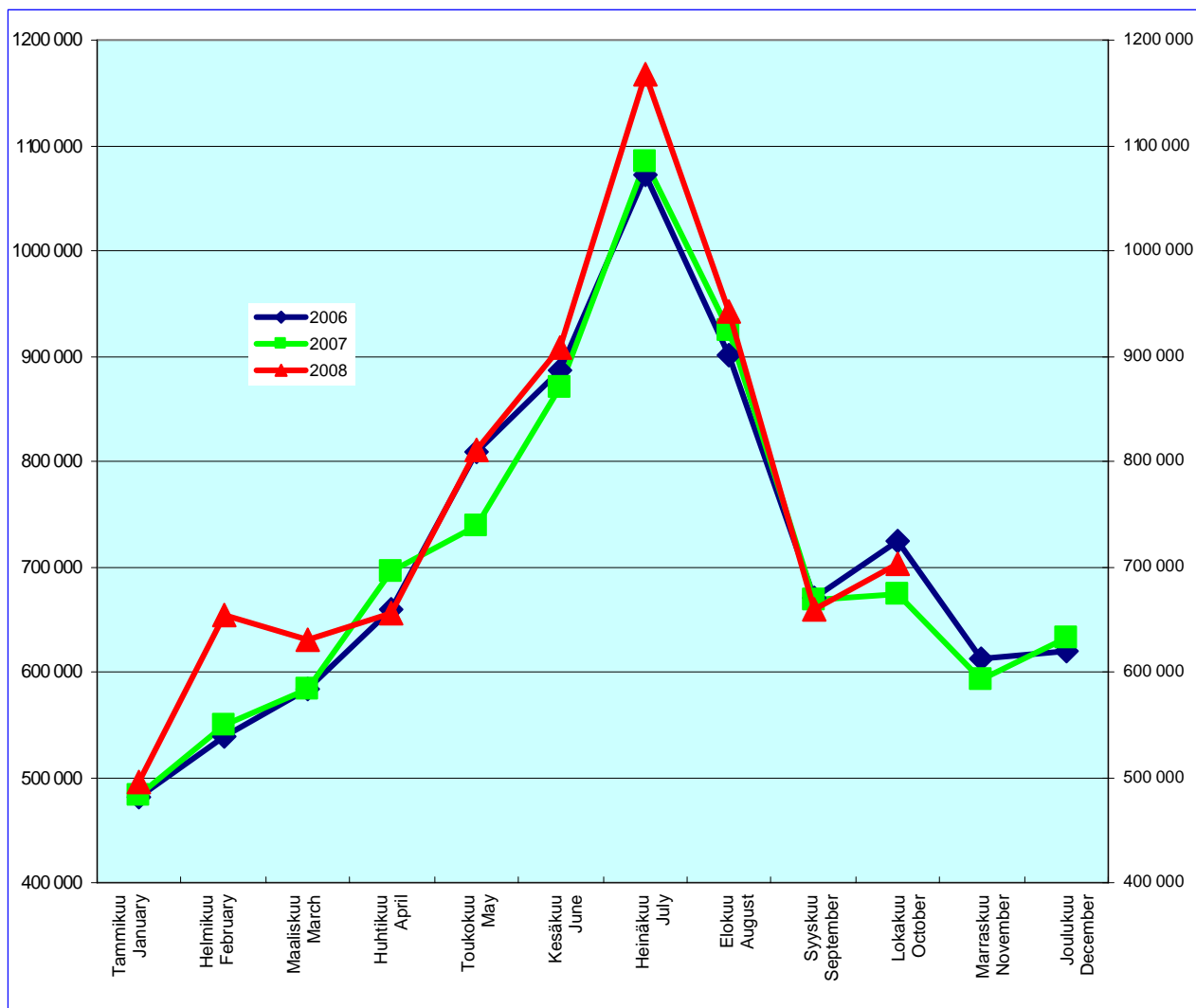
	Liikkeiden määrä - Number of units		Huoneet - Rooms		Vuoteet - Beds	
	Hotellit - Hotels	Yhteensä - Total	Hotellit - Hotels	Yhteensä - Total	Hotellit - Hotels	Yhteensä - Total
<b>1999</b>	43	55	6 552	6 852	12 103	12 850
<b>2000</b>	44	57	7 118	7 282	13 334	13 898
<b>2001</b>	44	56	6 899	7 396	13 172	14 166
<b>2002</b>	44	57	6 895	7 318	13 041	14 076
<b>2003</b>	46	58	7 136	7 452	13 610	14 403
<b>2004</b>	44	55	6 838	7 139	13 172	13 976
<b>2005</b>	44	54	7 148	7 383	13 674	14 365
<b>2006</b>	45	56	7 425	7 647	13 951	14 642
<b>2007</b>	48	57	7 717	7 937	14 334	15 023
<b>2008, I-X</b>	52	60	8 085	8 253	15 070	15 650

## Helsinki-Vantaan lentoaseman matkustajaliikenne



	Kansainvälinen / International		Kotimaa / Domestic		Yhteensä / Total	
	2007	2008	2007	2008	2007	2008
Tammikuu - January	705 217	780 000	241 940	226 293	947 157	1 006 293
Helmikuu - February	695 281	777 795	254 203	256 194	949 484	1 033 989
Maaliskuu - March	840 214	884 016	329 970	284 934	1 170 184	1 168 950
Huhtikuu - April	799 695	844 866	260 744	280 148	1 060 439	1 125 014
Toukokuu - May	850 585	886 841	240 306	222 884	1 090 891	1 109 725
Kesäkuu - June	1 004 097	1 019 425	230 392	204 964	1 234 489	1 224 389
Heinäkuu - July	983 664	1 006 730	131 280	124 701	1 114 944	1 131 431
Elokuu - August	952 825	999 034	202 703	182 578	1 155 528	1 181 612
Syyskuu - September	935 784	958 455	253 322	243 023	1 189 106	1 201 478
Lokakuu - October	933 291	972 085	251 382	233 334	1 184 673	1 205 419
Marraskuu - November	789 695	789 997	261 798	231 878	1 051 493	1 021 875
Joulukuu - December	774 547	-	216 109	-	990 656	-
<b>I-XI / 2007 / 2008</b>	<b>9 490 348</b>	<b>9 919 244</b>	<b>2 658 040</b>	<b>2 490 931</b>	<b>12 148 388</b>	<b>12 410 175</b>
<b>I-XII / 2007</b>	<b>10 264 895</b>	-	<b>2 874 149</b>	-	<b>13 139 044</b>	-
Muutos 2007-2008 Change 2007-2008		4,5 %		-6,3 %		2,2 %
Osuus % - Share % 2007	78,1 %		21,9 %		100,0 %	
Osuus % - Share % 2008		79,9 %		20,1 %		100,0 %

## Helsingin satamien matkustajaliikenne (saapuneet ja lähteneet)



	Ruotsi / Sweden		Viro / Estonia		Saksa / Germany		Koko liikenne / All traffic	
	2007	2008	2007	2008	2007	2008	2007	2008
Tammikuu - January	189 786	173 513	279 052	308 067	13 391	14 292	482 229	495 872
Helmikuu - February	206 892	224 741	328 835	415 020	14 568	14 061	550 295	653 822
Maaliskuu - March	186 542	182 090	377 806	430 854	18 618	17 864	582 966	630 808
Huhtikuu - April	205 363	170 784	471 947	466 018	18 594	19 538	695 904	656 340
Toukokuu - May	193 886	165 749	525 119	621 179	20 030	23 389	739 035	810 317
Kesäkuu - June	241 180	228 865	600 869	646 840	28 782	32 218	870 831	907 923
Heinäkuu - July	284 011	275 601	760 004	846 848	40 361	45 562	1 084 376	1 168 011
Elokuu - August	235 952	223 882	653 392	681 723	34 787	36 676	924 131	942 281
Syyskuu - September	177 574	170 826	470 512	468 573	20 460	19 512	668 546	658 911
Lokakuu - October	189 917	183 614	464 383	503 109	18 950	15 781	673 250	702 504
Marraskuu - November	160 344		419 969		13 158		593 471	
Joulukuu - December	180 048		447 044		6 215		633 307	
<b>2007</b>	<b>2 451 495</b>		<b>5 798 932</b>		<b>247 914</b>		<b>8 498 341</b>	
<b>2008, I-X</b>		<b>1 999 665</b>		<b>5 388 231</b>		<b>238 893</b>		<b>7 626 789</b>
Muutos 2007-2008 Change 2007-2008		-5,3 %		9,3 %		4,5 %		4,9 %
Osuus % - Share % 2007	28,8 %		68,2 %		2,9 %		100,0 %	
Osuus % - Share % 2008		26,2 %		70,6 %		3,1 %		100,0 %

## Kansainvälinen risteilyliikenne Helsingissä

Vuosi / Year	Aluksia / Ships	Muutos / Change	Matkustajia / Passangers	Muutos / Change
1999	168		98 700	
2000	204	+21 %	140 000	+42 %
2001	190	-7 %	148 000	+6 %
2002	186	-7 %	130 000	-12 %
2003	191	+3 %	161 000	+24 %
2004	208	+9 %	195 000	+22 %
2005	247	+19 %	240 000	+23 %
2006	259	+5 %	270 000	+12 %
2007	238	-8 %	260 000	-4 %
2008*	270	+13 %	360 000	+38 %

\*ennakkotieto

## Kansainväliset kongressit 1992-2008

Vuosi Year	Kongressit - Congresses			Kongressivieraat - Congress guests		
	Helsinki	Koko Suomi Whole country	Helsingin osuus Share of Helsinki	Helsinki	Koko Suomi Whole country	Helsingin osuus Share of Helsinki
1992	62	183	34 %	14 060	34 130	41 %
1993	53	175	30 %	14 360	34 500	42 %
1994	69	192	36 %	11 200	42 550	26 %
1995	80	233	34 %	15 750	43 440	36 %
1996	77	215	36 %	16 930	40 200	42 %
1997	93	253	37 %	27 700	55 060	50 %
1998	87	254	34 %	21 860	49 230	44 %
1999	92	284	32 %	31 070	61 460	51 %
2000	108	267	40 %	30 260	59 340	51 %
2001	89	282	32 %	20 680	55 370	37 %
2002	85	278	31 %	19 110	50 600	38 %
2003	102	297	34 %	29 340	55 100	53 %
2004	102	316	33 %	21 620	54 160	40 %
2005	68	265	26 %	16 600	40 930	41 %
2006	78	376	21 %	25 060	63 050	40 %
2007	125	438	29 %	24 620	60 790	41 %
2008*	112	330	34 %	22 440	51 220	44 %

\*varaustilanne

## Kokonaisyöpymiset Pohjoismaiden pääkaupunkien majoitusliikkeissä

	Helsinki	Tukholma Stockholm	Oslo	Kööpenhamina Copenhagen
2003	2 661 224	4 332 916	2 526 752	3 979 922*
2004	2 497 505	4 653 040	2 742 874	4 445 944*
2005	2 555 310	5 024 135	2 942 373	4 719 457*
2006	2 757 769	5 360 090	3 109 648	4 256 991**
2007	2 984 115	5 667 686	3 140 685	4 421 737**
2008, I-X	2 399 766	5 186 075	2 673 594	3 747 562**
Muutos % 2007-2008	+4 %	+9 %	-0 %	+0 %
Change % 2007-2008	+4 %	+9 %	-0 %	+0 %
Muutos % 2006-2007	+8 %	+6 %	+1 %	+4 %
Change % 2006-2007	+8 %	+6 %	+1 %	+4 %
Muutos % 2005-2006	+8 %	+7 %	+6 %	..
Change % 2005-2006	+8 %	+7 %	+6 %	..
Muutos % 2004-2005	+2 %	+8 %	+7 %	+11 %
Change % 2004-2005	+2 %	+8 %	+7 %	+11 %
Muutos % 2003-2004	-1 %	+7 %	+9 %	+7 %
Change % 2003-2004	-1 %	+7 %	+9 %	+7 %

\* Storkobenhavn \*\*Byen Kobenhavn



### Helsingin kaupunki

**Matkailu- ja kongressitoimisto**  
Pohjoisesplanadi 19, PL 28  
00099 Helsingin kaupunki  
puh. (09)310 13300, faksi (09)310 13301  
tourist.info@hel.fi, www.visitihelsinki.fi

### City of Helsinki

**Tourist & Convention Bureau**  
Pohjoisesplanadi 19, P.O. Box 28  
FIN-00099 City of Helsinki  
puh. (09)310 13300, fax (09)310 13301  
tourist.info@hel.fi, www.visitihelsinki.fi

### Lähteet - Sources

Tilastokeskus - Statistics Finland / www.stat.fi  
Merenkululaitos - Finnish Maritime Administration / www.fma.fi  
Ilmailulaitos - Finavia / www.finavia.fi  
Finland Convention Bureau / www.fcb.fi

**Koonnut - Compiled by**  
Art-Travel Oy Heikki Artman